



**ИЗOTOV
Дмитрий
Александрович**

Кандидат экономических наук, ведущий научный сотрудник

Институт экономических исследований ДВО РАН, ул. Тихоокеанская, 153, Хабаровск, Россия, 680042

**IZOTOV
Dmitry
Alexandrovich**

Ph.D. in economics, leading research fellow

Economic Research Institute FEB RAS, 153, Tikhookeanskaya Street, Khabarovsk, Russia, 680042

izotov@ecrin.ru

УДК 332.1 + 339.9

ОЦЕНКА ПОТЕНЦИАЛА РАСШИРЕНИЯ ТОРГОВЫХ ВЗАИМОДЕЙСТВИЙ РЕГИОНОВ ДАЛЬНЕГО ВОСТОКА СО СТРАНАМИ АТР

В статье на основе гравитационных зависимостей оценены и декомпозированы торговые барьеры регионов Дальнего Востока со странами АТР. Показано, что обоюдное снижение различного рода барьеров способно интенсифицировать торговые взаимосвязи между регионами Дальнего Востока и странами АТР. На основе полученных оценок выделены две группы дальневосточных регионов, имеющих наибольший и наименьший потенциал расширения торговли в условиях сокращения институциональных барьеров со странами АТР. Расчёты показали, что для всех регионов Дальнего Востока было характерно значительное превышение сравнительных институциональных барьеров над тарифными в рамках торговых взаимодействий с территориально удалёнными рынками АТР.

Внешняя торговля, сравнительные торговые барьеры, декомпозиция, потенциал торговых взаимодействий, географическая диверсификация торговли, АТР, Дальний Восток

TRADE INTERACTIONS BETWEEN THE RUSSIAN FAR EAST REGIONS AND ASIA-PACIFIC COUNTRIES: ASSESSMENT OF POTENTIAL

This paper uses a gravity model to estimate and decompose the trade barriers between the Russian Far East regions and Asia-Pacific countries. The results indicate that the mutual reduction of various hurdles can intensify trade relations between the Far East regions and Asia-Pacific countries. Based on our estimates, we identify the Far Eastern regions with the largest and smallest potential for expanding trade in the face of reduced institutional barriers with Asia-Pacific countries. Our findings further suggest that all regions of the Far East exhibit comparative institutional barriers that significantly exceed tariff barriers in trade with geographically remote Asia-Pacific markets.

Foreign trade, comparative trade barriers, decomposition, potential of trade interactions, geographical diversification of trade, Asia-Pacific countries, Russian Far East

Работа выполнена в рамках Комплексной программы фундаментальных научных исследований ДВО РАН «Дальний Восток», проект 18-5-053 «Безопасность и устойчивость развития экономики Дальнего Востока в условиях интенсификации интеграционных процессов в АТР».

**ТОШКОВ****Кирил
Илиев**Доктор экономики,
профессорТехасский христианский
университет, 2800
Ю. Юнивёрсити Драйв,
Форт-Уэрт, США, 76129**ТОШКОВ****Kiril
Iliyev**Ph.D. in economics, professor
Texas Christian University,
2800 S. University Dr., Fort
Worth, USA, 76129k.tochkov@tcu.edu© Изотов Д.А.,
Тошков К.И., 2019**Введение**

Как показывает международный опыт, общая открытость и снижение рисков для ведения хозяйственной деятельности способствуют развитию как национальной экономики в целом [16], так и входящих в неё регионов [21]. В последнее время к решению социально-экономических проблем Дальнего Востока приковано повышенное внимание, поскольку экономика макрорегиона имеет возможности для развития на основе имеющихся богатых природных ресурсов и специфики географического положения. Перспектива развития дальневосточного макрорегиона стала видеться в создании возможностей и условий для использования его потенциала, прежде всего связанного с торговыми взаимодействиями с близлежащими странами АТР, к которым относятся различные по своему развитию экономики, имеющие тесные торгово-экономические взаимодействия друг с другом, в том числе три крупнейшие в мире (США, КНР и Япония). С этой точки зрения важна оценка барьеров, препятствующих расширению торговых взаимодействий Дальнего Востока России со странами субглобального региона, которая позволит определить общий вектор интенсификации или потенциал торговых взаимодействий в рамках географической структуры торговли макрорегиона со странами АТР. Снижение взаимных торговых барьеров, вероятно, позволит нарастить торговлю между дальневосточными регионами и странами АТР.

Оценки торговых барьеров для всего Дальнего Востока могут быть показательными, но при этом довольно агрегированными [3]. К макрорегиону относятся разные по своему масштабу региональные экономики, которые в ряде случаев существенно удалены друг от друга в пространстве, а также в различной степени связаны торговыми взаимодействиями с зарубежными рынками, в том числе со странами АТР. Также на территории целого ряда дальневосточных регионов отсутствуют морские порты или железнодорожная и автомобильная инфраструктура для сухопутных взаимодействий, значительно облегчающие торговые взаимосвязи с зарубежными странами. Немаловажным также является и то, что некоторые экономики макрорегиона торгуют со странами АТР товарами, номенклатура которых существенно отличается от остальных регионов Дальнего Востока. Данные обстоятельства указывают на различия между дальневосточными регионами с точки зрения воздействия различных барьеров на их торговлю со странами АТР. Перечисленные аспекты могут являться причинами видимых расхождений в соотношении различного рода барьеров со странами АТР между регионами Дальнего Вос-

тока, которые необходимо учитывать при агрегированной оценке. При этом в данном исследовании не затрагивается проблематика соотношения экономических и административных единиц в пространстве¹.

Оценка торговых барьеров позволяет определить общий вектор интенсификации торговли регионов Дальнего Востока в рамках географической структуры их торговых взаимодействий со странами АТР. Количественная оценка потенциала двусторонних взаимодействий вследствие возможного снижения разнообразных барьеров является довольно распространённой задачей для исследования различных аспектов либерализации на рынках товаров, капитала и труда. В зависимости от цели исследования в рамках данной задачи применяются как комплексные модели, связанные с построением общего равновесия [10], так и более специализированные, к которым относятся модели частичного равновесия [15], структурные [11; 17] и гравитационные модели [19].

Из всех представленных модельных конструкций для получения количественных оценок эффектов торгово-экономических взаимодействий гравитационные модели являются одним из наиболее распространённых и сравнительно удобных инструментов. В данных моделях экспорт важен не сам по себе, а благодаря взаимности, достигаемой в процессе его обмена на импорт [13]. Несмотря на то, что комплексные теоретические работы были опубликованы почти четыре десятилетия назад [6; 9; 14], методические основы для получения количественных оценок барьеров в рамках гравитационных зависимостей применительно к торговым взаимосвязям были заложены сравнительно недавно [7]. Количественная оценка барьеров торговых взаимодействий связана с так называемым «эффектом границ», под которым понимается совокупность торгово-экономических барьеров, сдерживающих двусторонние торговые взаимодействия, или совокупные экономические издержки, возникающие вследствие пересечения товаром какой-либо границы. При этом отдельной исследовательской задачей может выступать декомпозиция эффекта границ. В рамках настоящего исследования будет проведено разложение эффекта границ на институциональные и тарифные барьеры.

Таким образом, экономика Дальнего Востока состоит из разных территориально-экономических образований, дифференцированно взаимодействующих со странами АТР. Данные аспекты указывают на возможные различия между дальневосточными регионами с точки зрения различных видов торговых барьеров, что может являться причинами видимых расхождений в их соотношении. Количественная оценка торговых барьеров позволит разделить дальневосточные регионы на группы по возможному потенциалу развития их внешнеторговых связей со странами АТР, что является важным с точки зрения понимания дифференцированных процессов перспективной интенсификации торговых взаимодействий.

Исследование включает в себя следующие этапы: 1) анализ динамики и структуры торговых взаимодействий дальневосточных регионов со странами АТР; 2) построение методики оценки декомпозиции торговых барьеров дальневосточных регионов со странами АТР на основе гравитационных зависимостей; 3) количественная оценка торговых барьеров между регионами Дальнего Востока и странами АТР и сравнительный анализ вклада институциональных и тарифных барьеров в эффект границ; 4) определение потенциала расширения внешней торговли регионов Дальнего Востока со странами АТР на основе полученных оценок торговых барьеров.

¹ Подробнее см. в [2].

Динамика и структура торговых взаимодействий дальневосточных регионов со странами АТР

Для большинства дальневосточных регионов торговые взаимодействия с зарубежными странами стали определять долгосрочный рост их экономик. В 2002–2017 гг. наблюдалась следующая тенденция: высокая доля региона в суммарном товарообороте Дальнего Востока с зарубежьем соответствовала большому вкладу региональной экономики в ВРП макрорегиона (рис. 1).

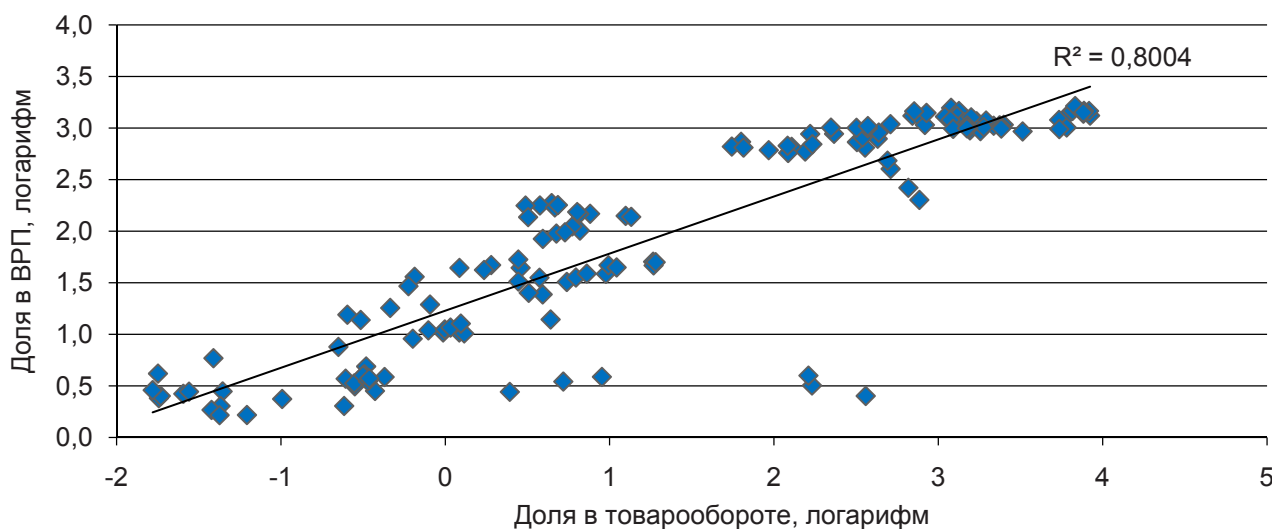


Рис. 1. Соотношение вклада регионов Дальнего Востока в суммарный товарооборот и ВРП макрорегиона в 2002–2017 гг.

Источник: рассчитано авторами на основе данных Росстата и Дальневосточного таможенного управления России.

К 2017 г. доля регионов с малой численностью населения и преимущественно сырьевой специализацией экспорта в суммарном товарообороте Дальнего Востока увеличилась по сравнению с 2002 г.: Чукотский автономный округ (ЧАО) – в 2,6 раза, Сахалинская область – в 2,3 раза, Магаданская область – в 2,0 раза, Еврейская автономная область (ЕАО) – в 1,5 раза. В целом наблюдалось приоритетное развитие сырьевых отраслей макрорегиона в связи с благоприятными конъюнктурными факторами и благодаря привлечённым зарубежным капиталам и технологиям. Преимущественная направленность экспорта дальневосточных регионов в рамках ограниченной номенклатуры продукции с низкой добавленной стоимостью тесно увязала рост экономики макрорегиона с динамикой внешней конъюнктуры ценообразования на товары сырьевой группы. При этом регионы Дальнего Востока характеризовались различной специализацией в поставках продукции сырьевых отраслей на глобальный и субглобальные рынки.

По причине больших стоимостных объёмов привлечённых иностранных инвестиций в добычу углеводородного сырья на территории Сахалинской области с целью последующего масштабного экспорта сырой нефти и сжиженного природного газа доля экономики данного региона в ВРП Дальнего Востока за 2002–2017 гг. увеличилась в два раза – с 10 до 20%. На Дальнем Востоке экономика Сахалинской области была единственным заметным примером долгосрочного пропорционального увеличения региональной экономики в зависимости от ро-

ста её внешнеторгового оборота. По сравнению с Сахалинской областью для остальных дальневосточных регионов не были характерны такие же высокие показатели привлечения прямых иностранных инвестиций, зарубежных технологий и масштабами экспорта.

Очевидно, что механизмы влияния внешней торговли на результирующие экономические показатели регионов Дальнего Востока существенно отличаются. Так, для экономик Хабаровского края и Амурской области было характерно сокращение их доли во внешнеторговом товарообороте Дальнего Востока в 2017 г. по сравнению с 2002 г. на 63,2% и 5,2% соответственно, при этом снижение их вклада в суммарный ВРП макрорегиона в рамках указанного периода наблюдалось на уровне 20% и 30% соответственно. Говоря иначе, для экономики Амурской области торговый оборот с зарубежными странами играл гораздо большее значение, чем для экономики Хабаровского края по причине структурных особенностей и степени взаимосвязи с отечественным рынком. Тем не менее, по мере переориентации с отечественного рынка на рынки зарубежных стран внешнеторговые взаимодействия стали играть большую роль в долгосрочной динамике региональных экономик Дальнего Востока.

Внешний спрос со стороны зарубежных рынков на дальневосточную продукцию в основном определялся положительной экономической динамикой стран АТР, являющихся ведущими торговыми партнёрами Дальнего Востока. В среднем за 2002–2017 гг. доля географически близких стран АТР во внешнеторговом товарообороте макрорегиона составляла около 80%. Среди регионов Дальнего Востока наибольшая доля товарооборота с данной группой стран наблюдалась в Сахалинской области – 93,1%, наименьшая – в Республике Саха (Якутия) – 17,0%¹.

Основными рынками сбыта для продукции макрорегиона, а также поставщиками продукции инвестиционного и потребительского назначения являлись три близкие к Дальнему Востоку страны АТР: Китай, Республика Корея и Япония. В среднем за 2002–2017 гг. на каждую из этих стран приходилось около четверти от суммарного товарооборота макрорегиона с зарубежьем. С другими странами АТР товарооборот макрорегиона характеризовался гораздо меньшими стоимостными объёмами: на США и страны Юго-Восточной Азии (ЮВА – Тайвань и 10 государств АСЕАН) приходилось примерно по 3% от суммарного товарооборота Дальнего Востока с зарубежными странами.

За исключением Сахалинской области, экспорт которой преимущественно направлен на корейский и японский рынки, все остальные регионы Дальнего Востока увеличили долю товарооборота с КНР по сравнению с другими странами АТР (*табл. 1*).

Вероятно, привязка региональных рынков Дальнего Востока к КНР указывает на формирующуюся долгосрочную тенденцию, поскольку на китайской территории размещены производственные мощности, возведённые за счёт инвестиций из развитых стран мира, в том числе из АТР. Вероятно, бизнес из регионов Дальнего Востока вынужден по умолчанию считаться с результатами вертикальной торговли в АТР: компании из развитых стран субглобального региона производят продукцию на китайской территории, которая, в свою очередь, экспортируется на российский рынок. Общая либерализация внешнеэкономической деятельности, а также снижение транспортных издержек вследствие увеличения масштабов контейнерных перевозок способствовали, с одной стороны, перемещению производства массовых товаров в развивающиеся страны с трудоизбыточными экономиками, с другой – активизации торговых взаимодействий. Контейнерные перевозки в сочетании с фрагментацией производства транснациональных корпораций между различными странами способствовали тому, что расстоя-

¹ Вероятно, относительно низкие значения фиксируемого внешнеторгового оборота Республики Саха (Якутия) со странами АТР объясняются реэкспортом товаров из данного региона через другие территории России.

ния, на которые перемещаются готовые товары и их компоненты, значительно увеличились¹. Также, несмотря на рост потребительского рынка в КНР, определённая часть дальневосточных сырьевых товаров перерабатывается на китайской территории и в дальнейшем экспортируется в другие страны, в том числе расположенные в АТР.

Таблица 1

Доля стран – торговых партнёров в товарообороте регионов Дальнего Востока с АТР, %

Макрорегион / регион	КНР		Республика Корея		Япония		США		Страны ЮВА	
	2002	2017	2002	2017	2002	2017	2002	2017	2002	2017
Республика Саха (Якутия)	7,1	61,7	5,8	11,4	44,1	16,1	36,8	6,3	6,2	4,4
Камчатский край	15,0	37,3	41,2	45,1	41,8	15,1	2,0	0,8	0,0	1,7
Приморский край	33,4	60,1	25,0	21,0	21,6	13,7	5,1	1,7	15,0	3,5
Хабаровский край	41,0	70,1	8,1	14,9	18,5	8,5	0,8	2,7	31,5	3,7
Амурская область	74,5	96,9	1,0	1,5	23,8	0,7	0,1	0,5	0,6	0,4
Магаданская область	4,1	23,2	17,7	44,4	17,8	29,4	59,2	2,4	1,3	0,6
Сахалинская область	14,3	10,3	50,7	44,9	20,4	36,4	12,6	1,8	2,0	6,6
ЕАО	55,1	99,4	41,6	0,1	3,3	0,5	0,0	0,0	0,0	0,0
ЧАО	0,3	80,9	0,0	3,2	0,6	3,8	98,1	9,3	1,0	2,8
Дальний Восток	29,4	35,6	25,8	32,6	22,4	24,8	8,0	2,0	14,4	5,0

Источник: рассчитано авторами на основе таможенной статистики дальневосточных регионов.

За исключением ЕАО, Сахалинской области и Приморского края, наблюдалось увеличение доли Республики Корея во внешнеторговом обороте дальневосточных регионов со странами АТР. С этой точки зрения, помимо КНР, дальневосточные регионы стали также ориентироваться на корейский рынок. В отличие от торговых связей с Китаем, для всех регионов Дальнего Востока было характерно превышение экспорта над импортом в рамках торговых взаимодействий с Республикой Корея. Поэтому корейский рынок для большинства дальневосточных регионов является также приоритетным с точки зрения поддержания объёмов экспорта.

У целого ряда дальневосточных регионов доля Японии в товарообороте со странами АТР сократилась, вероятно, по следующим причинам: проведение недостаточно взвешенной политики по локализации лесопереработки в дальневосточных регионах, что вызвало переориентацию японского рынка на других поставщиков лесной продукции, а дальневосточных экспортёров – на другие страны; изменение правил ввоза транспортных средств из Японии на российский рынок с точки зрения их ужесточения. Увеличение доли в товарообороте с японской экономикой было характерно только для ЧАО, Сахалинской и Магаданской областей.

Похоже, что торговые связи для регионов Дальнего Востока с американским рынком становятся всё менее значимыми. Наблюдалась переориентация торговых потоков территориально

¹ Подробнее см. в [23].

близких к США Магаданской области и ЧАО в пользу стран Северо-Восточной Азии (СВА), возможно, по причине использования североамериканского капитала в ресурсных отраслях, продукция которых стала в дальнейшем ориентироваться на рынки Китая, Республики Корея и Японии.

У большинства регионов Дальнего Востока в долгосрочном периоде также наблюдалось сокращение доли стран ЮВА в товарообороте макрорегиона со странами АТР. Возможно, главными причинами данного обстоятельства являлись: отсутствие крупных капиталовложений со стороны развитых стран ЮВА в регионы Дальнего Востока; проявление эффектов интеграционных экономических объединений в южной части Тихого океана, способствовавших замещению дальневосточной продукции; фактор территориальной удалённости. На рынок США и стран ЮВА, как правило, ориентирован экспорт тех товаров из Дальнего Востока, которые по ряду причин нецелесообразно направлять на рынки стран СВА. Импорт в макрорегион инвестиционных и потребительских товаров из США и стран ЮВА в целом не выступает в роли совершенного субститута по отношению к поставкам из Японии, КНР и Республики Корея, являясь их важным дополняющим элементом.

До 2007 г. более 60% товарооборота Дальнего Востока со странами АТР приходилось на два крупнейших по численности населения региона – Хабаровский и Приморский край. Далее, в связи с выходом на проектную мощность совместных с зарубежным капиталом нефтегазовых проектов Сахалинской области, произошло наращивание в поставках за рубеж стоимостных объёмов углеводородного сырья. В 2007–2017 г. основная доля в торговле Дальнего Востока со странами АТР приходилась на Сахалинскую область, которая сформировала тенденцию превышения торговли с зарубежными странами над торговлей с отечественным рынком для всего Дальнего Востока. В результате на Сахалинскую область стало приходиться более половины товарооборота макрорегиона со странами АТР, главным образом за счёт наращивания стоимостных объёмов экспорта (рис. 2).

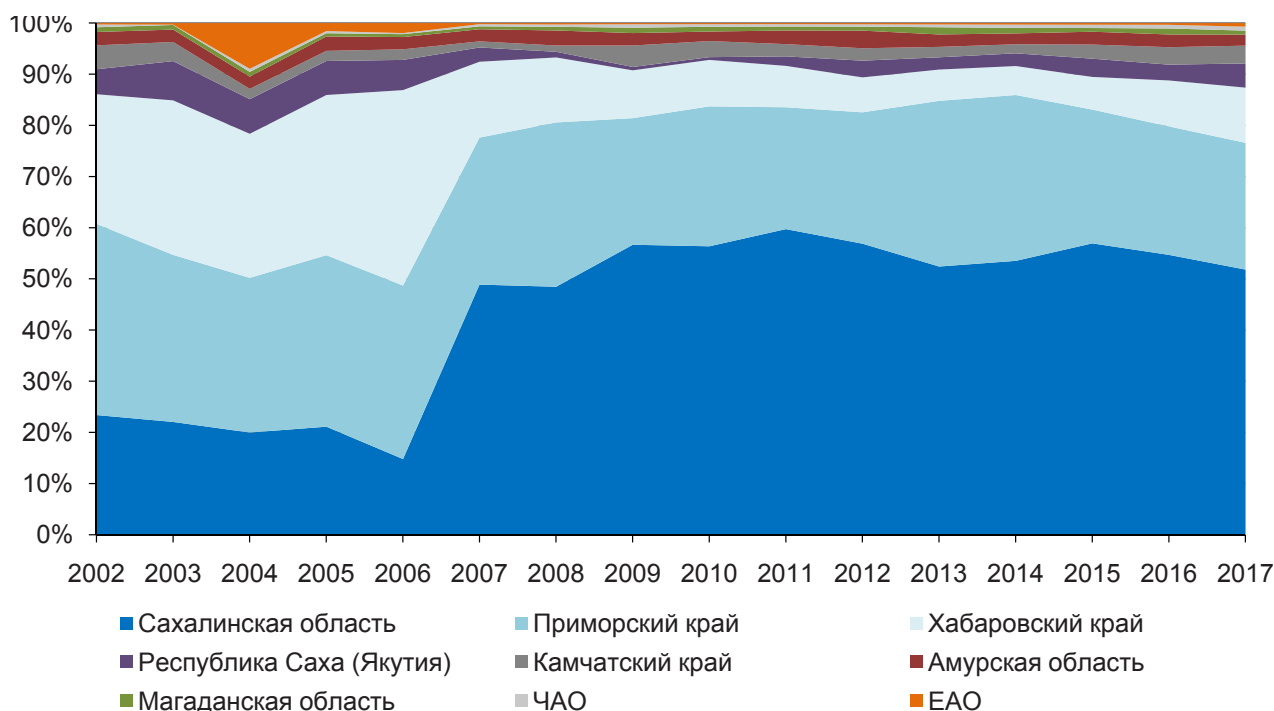


Рис. 2. Структура товарооборота Дальнего Востока со странами АТР по регионам.

Источник: рассчитано авторами на основе таможенной статистики дальневосточных регионов.

Что касается вклада регионов в суммарный товарооборот Дальнего Востока со странами АТР, то в данном аспекте в целом наблюдалась та же тенденция, что и в случае совокупной структуры внешней торговли: к 2017 г. аномально высокие значения экспорта Сахалинской области формировали более половины товарооборота данного региона с такими экономиками АТР, как Республика Корея, Япония, США и страны ЮВА (*табл. 2*).

Таблица 2

Вклад регионов в товарооборот Дальнего Востока со странами АТР, %

Регион	КНР		Республика Корея		Япония		США		Страны ЮВА	
	2002	2017	2002	2017	2002	2017	2002	2017	2002	2017
Республика Саха (Якутия)	1,2	8,2	1,1	1,7	9,6	3,1	22,3	14,6	2,1	4,2
Камчатский край	2,4	3,6	7,5	4,8	8,7	2,1	1,1	1,3	0,0	1,2
Приморский край	42,4	41,8	36,2	16,0	35,9	13,7	23,7	20,0	38,9	17,6
Хабаровский край	35,4	21,2	8,0	4,9	20,9	3,7	2,6	14,3	55,5	8,0
Амурская область	6,6	5,9	0,1	0,1	2,8	0,1	0,0	0,6	0,1	0,2
Магаданская область	0,1	0,5	0,6	1,1	0,7	0,9	7,0	0,9	0,1	0,1
Сахалинская область	11,4	15,1	46,0	71,4	21,3	76,2	36,8	44,7	3,3	68,4
ЕАО	0,5	1,9	0,5	0,0	0,0	0,0	0,0	0,0	0,0	0,0
ЧАО	0,0	1,7	0,0	0,1	0,0	0,1	6,5	3,5	0,0	0,4

Примечание: товарооборот Дальнего Востока с соответствующими странами АТР = 100,0%.

Источник: рассчитано авторами на основе таможенной статистики дальневосточных регионов.

Торговля макрорегиона с КНР была неким исключением, поскольку более 40% товарооборота Дальнего Востока с китайским рынком приходилось на Приморский край, доля которого к 2017 г. осталась практически такой же, как и в 2002 г. Однако если в начале 2000-х гг. экспорт Приморского края превосходил импорт из КНР почти в два раза, то к 2017 г. ситуация была противоположной: импорт из Китая двукратно превосходил стоимостные объёмы регионального экспорта. Увеличение импорта из Китая в Приморский край в определённой мере отражает динамику распределения поставок китайских товаров практически во все остальные дальневосточные регионы, поскольку данный регион является транспортно-логистическим центром для взаимосвязей всего Дальнего Востока со странами АТР. С другой стороны, по причине тесного взаимодействия между глобальными корпорациями и национальными производственными секторами экономики товарная структура импорта, поставляемого в регионы Дальнего Востока из стран АТР, становится всё более сопоставимой с точки зрения соотношения товарных групп, усиливая конкуренцию между поставщиками продукции на рынке макрорегиона.

Вполне возможно, что доля субглобального региона в торговле Дальнего Востока с зарубежными странами будет находиться на довольно высоком уровне. При этом географическая диверсификация торговли между странами АТР в ближайшей перспективе вряд ли будет отслеживаться, несмотря на то, что бизнес из субглобального региона заинтересован в массовых поставках своей продукции на российский рынок, в том числе на рынок макрорегиона,

а также в приобретении различного рода товаров, преимущественно сырьевых. Однако это обстоятельство зависит от снижения рисков для ведения экономической деятельности, а также открытости глобальным рынкам товаров, капитала и труда. Двустороннему сближению помимо смягчения волатильности различных экономических параметров могло бы способствовать обоюдное снижение различного рода барьеров, количественную оценку которых можно получить с помощью гравитационных зависимостей.

Методика оценки торговых барьеров регионов Дальнего Востока со странами АТР

В данном исследовании методика оценки торговых барьеров регионов Дальнего Востока со странами АТР сводится к оценке и дальнейшей декомпозиции эффекта границ. Увеличение эффекта границ следует понимать как снижение интенсивности торговых взаимодействий между анализируемыми экономическими системами и наоборот. В исследовании к странам – ведущим торговым партнёрам регионов Дальнего Востока в АТР отнесены 15 государств: Республика Корея, КНР, Япония, США и страны ЮВА (Тайвань и 10 государств АСЕАН).

Для оценки эффекта границ использовалась следующая гравитационная зависимость:

$$\ln\left(\frac{x_{ijt}}{y_{it}y_{jt}}\right) = \beta_0 + \alpha_i\lambda_i + \alpha_j\lambda_j + \eta_t + \beta_1 \ln d_{ij} + \beta_2 CONT_{ij} + \beta_3(RFE_{1...9} \times KR) + \beta_4(RFE_{1...9} \times CN) + \beta_5(RFE_{1...9} \times JP) + \beta_6(RFE_{1...9} \times US) + \beta_7(RFE_{1...9} \times SA) + \varepsilon_{ijt}, \quad (1)$$

где: x_{ij} – товаропоток из страны АТР/дальневосточного региона i в страну АТР/дальневосточный регион j ; y – размер экономики страны АТР/дальневосточного региона; t – временной промежуток. $RFE_{1...9}$ – девять дальневосточных регионов (по состоянию на 2017 г.), KR – Республика Корея, CN – КНР, JP – Япония, US – США, SA – страны ЮВА. d_{ij} – расстояние в километрах между торгующими сторонами. Прочие независимые переменные являются фиктивными для каждой страны/региона и года: $CONT_{ij}$ – для совместных границ между i и j ; $RFE_{1...9} \times KR$ – для торговли между соответствующим дальневосточным регионом и Республикой Корея, $RFE_{1...9} \times CN$ – для торговли между соответствующим дальневосточным регионом и КНР, $RFE_{1...9} \times JP$ – для торговли между соответствующим дальневосточным регионом и Японией, $RFE_{1...9} \times US$ – для торговли между соответствующим дальневосточным регионом и США, $RFE_{1...9} \times SA$ – для торговли между соответствующим дальневосточным регионом и странами ЮВА. Зависимости оценивались отдельно для каждого региона Дальнего Востока. Данные, используемые для получения оценок, представлены статистикой Госкомстата и Таможенного управления России, Всемирного банка, ООН и прочих организаций для периода 2002–2017 гг.

Тарифный эквивалент эффекта границ в адвалорном эквиваленте¹ рассчитывался следующим образом²: $e^{((\beta_{3...7}/1-\sigma)-1)}$, а эластичность замещения (σ) подбиралась на интервале от 5 до 10. Факторы контролировались включением фиксированных эффектов по времени (η) и по странам/регионам (λ). Модель (1) оценивалась как панельные данные с фиксированными эффектами.

В данном исследовании интерес представляет количественная оценка тарифного эквивалента эффектов границ между Дальним Востоком и странами АТР. Для этого необходимо определить показатель (*benchmark*), представляющий собой основу для сравнительной оценки эф-

¹ В процентах от стоимости товара.

² Подробнее см. в [7].

фекта границ [7]. Поскольку торговля регионов с отечественным рынком не рассматривается, то таким показателем является двусторонняя торговля дальневосточного региона с одной из стран АТР. Для этого последовательно тестировались пять альтернативных показателей: товарооборот регионов с Республикой Корея, КНР, Японией, США и странами ЮВА. В результате для подавляющего большинства дальневосточных регионов товарооборот с Республикой Корея характеризовался наименьшими из альтернативных значениями эффекта границ, поэтому данный показатель был выбран в качестве основы для последующей оценки данного эффекта в адвалорном эквиваленте. При этом следует иметь в виду, что полученный эффект границ регионов Дальнего Востока с остальными странами АТР будет пониматься как сравнительный (в дальнейшем – «сравнительный эффект границ»), предполагая его превышение над эффектом границ региона с Республикой Корея.

Поскольку эффект границ представляет собой совокупные издержки в торговых взаимодействиях стран/регионов друг с другом [8], его оценённые значения будут разложены на составляющие. В издержках торговых взаимодействий как минимум два параметра поддаются непосредственной количественной оценке: тарифная нагрузка на экспортные и импортные товаропотоки, отражённая динамикой таможенных пошлин; транспортные издержки [3]. Предполагается, что, приведя параметры к адвалорному эквиваленту, путём вычитания из эффекта границ тарифной нагрузки и транспортных издержек можно получить в общем виде количественную оценку *институциональных барьеров* двусторонних взаимодействий. Соответственно, эффект границ будет декомпозирован на две составляющие: *институциональные* и *тарифные* барьеры. При этом данные барьеры также будут сравнительными по аналогии со сравнительным эффектом границ.

Что касается количественной оценки тарифной нагрузки на торговлю, то вначале были рассчитаны адвалорные эквиваленты различных видов таможенных пошлин по шестизначному и десятизначному кодам для двусторонней торговли. В итоге тарифные барьеры были оценены как средневзвешенные таможенные пошлины по каждой товарной группе ТН ВЭД в торговле каждого региона Дальнего Востока со странами АТР. Для импортных товаров использовались ввозные пошлины, отражённые в Таможенном тарифе России и Едином таможенном тарифе Евразийского экономического союза. Для товаров, поставляемых из регионов Дальнего Востока за рубеж, оценивались вывозные или экспортные пошлины, которые указывались в многочисленных постановлениях российского правительства, а также пошлины на российскую продукцию, ввозимую в каждую из рассматриваемых стран АТР. В результате тарифная нагрузка на вывозимую продукцию из дальневосточных регионов в зарубежные страны является суммой уплаченной экспортной пошлины в России и импортной пошлины на товары из дальневосточных регионов в конкретной стране АТР. Для оценки импортных пошлин на дальневосточные товары в странах АТР использовались динамические ряды соответствующих ставок таможенных пошлин в адвалорном эквиваленте в рамках таможенных тарифов, отражённых в базе данных ВТО, Всемирного банка и прочих организаций, а также специализированных сборниках анализируемых стран. Перевод транспортных издержек в адвалорный эквивалент осуществлён с использованием косвенных процедур оценки [18] (каждые сутки в пути того или иного торгуемого товара соответствовали в среднем 1,35% его стоимости).

В ряде случаев дальневосточные регионы (например, Приморский край), в которых регистрируются результаты торговли с зарубежными странами, не имеют прямого отношения к производству/потреблению экспортных/импортных товаров. При этом транспортировка, складирование, хранение и первичная обработка этих товаров через указанные регионы способствует прямым или косвенным образом генерации и мультипликации в них доходов (прибыли), что способствует поддержанию высоких значений их ВРП или размера экономики, что явля-

ется важным моментом для построения гравитационной зависимости. Поэтому в настоящем исследовании привязка экспортных/импортных товарных потоков к территориям их фактического производства/потребления производиться не будет.

Таким образом, декомпозиция торговых барьеров регионов Дальнего Востока со странами АТР сводится к адаптации имеющихся гравитационных моделей и техник оценки эффекта границ, которая, в свою очередь, прямо дезагрегируется на институциональные и тарифные барьеры в торговле в адвалорном эквиваленте.

Результаты оценки торговых барьеров регионов Дальнего Востока со странами АТР

Расчёты показали определённые региональные различия в значениях сравнительного эффекта границ в адвалорном эквиваленте. Для большинства дальневосточных регионов полученные оценки указали на наличие прямой связи между эффектом границ и расстоянием между торгующими сторонами.

Сравнительные торговые барьеры регионов Дальнего Востока с КНР

В соответствии с оценкой сравнительные эффекты границ для торговли с КНР практически у всех регионов Дальнего Востока имели тенденцию к ослаблению (*табл. 3*).

Таблица 3

Сравнительный эффект границ регионов Дальнего Востока для торговли с КНР

Регион	2002–2017		2002–2009		2010–2017	
	значение коэффициентов регрессии β_4	адвалорный эквивалент эффекта границ, %	значение коэффициентов регрессии β_4	адвалорный эквивалент эффекта границ, %	значение коэффициентов регрессии β_4	адвалорный эквивалент эффекта границ, %
Республика Саха (Якутия)	-0,42*	11,2	-2,03***	66,3	1,19*	-25,7
Камчатский край	-2,49***	86,2	-2,85***	103,7	-2,13*	70,3
Приморский край	-1,31***	38,7	-1,10**	31,5	-1,52***	46,3
Хабаровский край	0,02*	-0,4	-0,14*	3,6	0,11*	-2,7
Амурская область	2,17***	-41,9	2,02**	-39,7	2,32***	-44,1
Магаданская область	-3,83***	160,4	-4,05***	175,3	-3,61***	146,3
Сахалинская область	-1,99***	64,3	-0,67*	18,1	-3,31***	128,5
ЕАО	5,63***	-75,5	4,86***	-70,4	6,39***	-79,7
ЧАО	-0,36*	9,3	-1,23*	36,1	0,53*	-12,3

Примечание: * – $p < 0,10$; ** – $p < 0,05$; *** – $p < 0,01$; прочие коэффициенты и робастные значения стандартных ошибок не приводятся; товарооборот между Дальним Востоком и Республикой Корея является основой для сравнительной оценки эффекта границ; тарифный эквивалент эффекта границ рассчитан, исходя из значения $\sigma = 5$.

Источник: расчёты авторов.

На протяжении всего рассматриваемого периода в результате торговых взаимодействий с КНР по сравнению с другими странами АТР приграничные регионы – Амурская область и ЕАО – характеризовались наименьшими значениями сравнительных эффектов границ по причине наличия китайских прямых инвестиций в традиционных экспортных отраслях экономики этих регионов, а также близости к рынку Китая. Хабаровский край также характеризовался меньшим (по сравнению с Республикой Корея) эффектом границ с китайским рынком. Сравнительный эффект границ с КНР для Республики Саха (Якутия) и ЧАО был ниже, чем с Кореей в 2010–2017 гг. Для Сахалинской области и Приморского края сравнительный эффект границ с Китаем увеличился по причине большей диверсификации их торговых взаимосвязей с другими зарубежными рынками.

Соотношение эффекта границ и расстояния также не было прямым для торговых взаимодействий с китайским рынком некоторых регионов Дальнего Востока, что может быть связано в том числе с особенностями динамики тарифных и институциональных барьеров. Поэтому далее были оценены сравнительные тарифные и институциональные барьеры торговли дальневосточных регионов с КНР.

Декомпозиционная оценка эффекта границ вполне ожидаемо показала, что за 2002–2017 гг. дальневосточные регионы преимущественно характеризовались большими институциональными барьерами с китайским рынком по сравнению с Республикой Корея (табл. 4).

Таблица 4

Сравнительные торговые барьеры регионов Дальнего Востока с КНР

Регион	Институциональные барьеры			Тарифные барьеры		
	2002–2017	2002–2009	2010–2017	2002–2017	2002–2009	2010–2017
Республика Саха (Якутия)	16,4	74,6	–23,5	–5,3	–8,3	–2,2
Камчатский край	81,1	99,8	63,9	5,2	3,9	6,4
Приморский край	38,2	30,5	46,2	0,5	1,0	0,1
Хабаровский край	4,3	8,1	2,1	–4,7	–4,6	–4,7
Амурская область	–36,0	–33,4	–38,6	–5,9	–6,3	–5,5
Магаданская область	160,4	178,5	143,1	0,0	–3,2	3,2
Сахалинская область	62,7	16,6	126,8	1,6	1,5	1,7
ЕАО	–68,9	–64,6	–72,3	–6,6	–5,7	–7,4
ЧАО	5,9	35,8	–18,7	3,4	0,4	6,4

Примечание: здесь и далее сравнительные тарифные барьеры представлены в агрегированном формате, без отражения пропорции между относительными средневзвешенными таможенными пошлинами и транспортными издержками.

Источник: расчёты авторов.

По причине территориальной близости меньшими сравнительными институциональными барьерами с КНР в 2002–2017 гг. характеризовались Амурская область и ЕАО, а в 2010–2017 гг., помимо двух упомянутых регионов, также Республика Саха (Якутия) и ЧАО. У этих четырёх регионов в 2010–2017 гг. тарифные барьеры были выше институциональных. Это

означает, что потенциал расширения их торговли может быть связан в большей мере с сокращением тарифной нагрузки и транспортных издержек с КНР, чем с поиском путей для сокращения институциональных барьеров. У Амурской области и ЕАО сравнительные тарифные барьеры с китайской экономикой были выше, чем институциональные, по причине высоких экспортных пошлин на продукцию из древесины. Нельзя исключать, что создание инфраструктуры для взаимодействия с китайским рынком (мосты через реку Амур) будет способствовать росту интенсивности взаимодействий приграничных с Китаем регионов, а также Республики Саха (Якутия). У Хабаровского края относительно меньшие тарифные барьеры с китайским рынком в целом нивелировали сдерживающее воздействие институциональных барьеров.

Наибольшие значения сравнительных институциональных барьеров в торговле с КНР наблюдались у Магаданской области, которая характеризовалась самой малой долей в торговых взаимодействиях всего Дальнего Востока с КНР в 2002–2017 гг. – только 0,4%. Возможно, в данном случае речь идёт о наличии барьеров для входа китайских фирм в традиционную отрасль Магаданской области – добычу драгоценных металлов, что может сдерживать расширение торговли региона с КНР.

За исключением Приморского края и Сахалинской области (со спецификой поставок нефтегазовой продукции на экспорт), у большинства регионов Дальнего Востока сравнительные институциональные барьеры с КНР снижались, что указывает на ориентацию экономик регионов на китайскую экономику. Вероятно, это является долгосрочной тенденцией, поскольку на территории КНР сосредоточены промышленные предприятия с капиталом и технологиями из развитых стран [24].

Сравнительные торговые барьеры регионов Дальнего Востока с Японией

Торговые взаимодействия дальневосточных регионов с другим крупным для Дальнего Востока рынком США – японским – за некоторым исключением были менее интенсивны по сравнению с Республикой Корея и отчасти с КНР. За исключением ЕАО и Республики Саха (Якутия) сравнительный эффект границ в торговле с Японией для всех остальных дальневосточных регионов имел высокие значения (*табл. 5*).

Самыми высокими значениями сравнительного эффекта границ характеризовался ЧАО – регион с наименьшим стоимостным объёмом в торговле с Японией по отношению к другим дальневосточным регионам. Можно заметить, что у Камчатского края также наблюдались высокие значения сравнительного эффекта границ с Японией, вероятно, ввиду особенности внешнеторговой деятельности региона, определённую долю в экспорте которого формируют рыба и ракообразные, реализуемые за пределами таможенной зоны России, в том числе на японском рынке. Также в российской статистике не отражается импортный поток товаров и услуг, связанный с приобретением и ремонтом судов по добыче морских ресурсов, по причине регистрации данных морских судов в других странах. При этом даже на основе скорректированных данных с учётом представленной выше информации сравнительный эффект границ для Камчатского края, несмотря на некоторое снижение по отношению к данным, представленным в таблице 5, оставался довольно высоким. Это, в свою очередь, указывает на действительное наличие для данного региона эффекта границ, который не объясняется только различиями в статистическом учёте потоков внешней торговли.

Как показали расчёты, именно институциональные барьеры с Японией вносили основной вклад в эффект границ практически всех дальневосточных регионов и были заметно выше, чем с Республикой Корея (*табл. 6*).

Таблица 5

Сравнительный эффект границ регионов Дальнего Востока для торговли с Японией

Регион	2002–2017		2002–2009		2010–2017	
	значение коэффициента регрессии β_5	адвалорный эквивалент эффекта границ, %	значение коэффициента регрессии β_5	адвалорный эквивалент эффекта границ, %	значение коэффициента регрессии β_5	адвалорный эквивалент эффекта границ, %
Республика Саха (Якутия)	0,04*	-1,1	-0,13*	3,4	0,22*	-5,4
Камчатский край	-3,69***	151,2	-2,32***	78,7	-5,05***	253,1
Приморский край	-2,42***	83,3	-2,24***	75,1	-2,61***	91,9
Хабаровский край	-1,53***	46,7	-1,78***	56,1	-1,29**	38,0
Амурская область	-2,10***	68,8	-0,71*	19,5	-3,48***	138,5
Магаданская область	-2,51***	87,2	-2,18**	72,3	-2,84***	103,3
Сахалинская область	-1,04**	29,7	-0,80	22,1	-1,28***	37,8
ЕАО	1,82**	-36,5	0,63*	-14,6	3,00**	-52,7
ЧАО	-5,82***	328,3	-3,10**	117,2	-8,54***	744,7

Примечание: * – $p < 0,10$; ** – $p < 0,05$; *** – $p < 0,01$; прочие коэффициенты и робастные значения стандартных ошибок не приводятся; товарооборот между Дальним Востоком и Республикой Корея является основой для сравнительной оценки эффекта границ; тарифный эквивалент эффекта границ рассчитан, исходя из значения $\sigma=5$.

Источник: расчёты авторов.

Таблица 6

Сравнительные торговые барьеры регионов Дальнего Востока с Японией

Регион	Институциональные барьеры			Тарифные барьеры		
	2002–2017	2002–2009	2010–2017	2002–2017	2002–2009	2010–2017
Республика Саха (Якутия)	-4,0	-1,1	-6,7	2,9	4,5	1,3
Камчатский край	146,4	75,5	246,5	4,9	3,2	6,5
Приморский край	82,9	74,6	91,6	0,4	0,5	0,3
Хабаровский край	49,4	57,4	42,0	-2,7	-1,4	-4,0
Амурская область	67,9	20,1	136,1	0,9	-0,6	2,4
Магаданская область	85,5	76,2	96,0	1,7	-3,9	7,3
Сахалинская область	30,9	24,3	38,0	-1,2	-2,2	-0,2
ЕАО	-41,5	-17,0	-60,5	5,0	2,4	7,7
ЧАО	328,4	118,3	743,5	0,0	-1,1	1,1

Источник: расчёты авторов.

Декомпозиция сравнительного эффекта границ для торговли регионов с Японией указала на то, что только для Республики Саха (Якутия) и ЕАО наблюдались меньшие институциональные барьеры, которые были ниже тарифных. Целый ряд дальневосточных регионов имел тенденцию увеличения институциональных барьеров с Японией, что было следствием переориентации экспортёров и импортёров на другие страны АТР, а также на внутренний рынок.

ЧАО и Камчатский край характеризовались наибольшими значениями институциональных барьеров, вероятно, по причине наличия относительно высоких рисков для ведения бизнеса, а также наличия теневого сектора в рыбной отрасли. По причине высоких экспортных пошлин на лесную продукцию, которая поставлялась на корейский рынок в гораздо меньших стоимостных объёмах, чем на японский, сравнительные тарифные барьеры с Японией характеризовались заметными значениями для Хабаровского края и Амурской области.

Можно предположить, что главным фактором, сдерживающим интенсификацию торговых взаимодействий дальневосточных регионов с японской экономикой, являлось увеличение торговых барьеров при экспорте необработанной древесины и импорте транспортных средств (преимущественно автомобилей), осуществляемых через Приморский край. Эти барьеры трансформировались из тарифных в институциональные.

Сравнительные торговые барьеры регионов Дальнего Востока с США

По сравнению со странами СВА сравнительный эффект границ с США для всех регионов Дальнего Востока характеризовался довольно высокими значениями, в том числе для ЧАО – территориально близкого к американской экономике региона (табл. 7).

Таблица 7

Сравнительный эффект границ регионов Дальнего Востока для торговли с США

Регион	2002–2017		2002–2009		2010–2017	
	значение коэффициента регрессии β_6	адвалорный эквивалент эффекта границ, %	значение коэффициента регрессии β_6	адвалорный эквивалент эффекта границ, %	значение коэффициента регрессии β_6	адвалорный эквивалент эффекта границ, %
Республика Саха (Якутия)	-1,70**	52,8	-1,69**	52,0	-1,17*	34,0
Камчатский край	-8,81***	805,4	-8,33***	701,9	-9,30***	922,4
Приморский край	-5,87***	333,8	-5,65***	310,9	-6,09***	358,0
Хабаровский край	-5,96***	343,2	-6,05***	354,2	-5,86***	332,4
Амурская область	-9,84***	1069,0	-10,27***	1203,7	-9,40***	948,0
Магаданская область	-8,66***	771,0	-7,51***	553,9	-9,81***	1060,6
Сахалинская область	-6,19***	370,4	-3,71***	152,6	-8,68***	776,3
ЕАО	-3,91***	165,5	-3,57***	143,9	-4,25***	189,1
ЧАО	-2,63***	93,0	-2,02*	65,9	-3,24***	124,6

Примечание: * – $p < 0,10$; ** – $p < 0,05$; *** – $p < 0,01$; прочие коэффициенты и робастные значения стандартных ошибок не приводятся; товарооборот между Дальним Востоком и Республикой Корея является основой для сравнительной оценки эффекта границ; тарифный эквивалент эффекта границ рассчитан, исходя из значения $\sigma=5$.

Источник: расчёты авторов.

При торговле с США для всех регионов Дальнего Востока было характерно значительное превышение сравнительных институциональных барьеров над тарифными. Более того, у большинства регионов сравнительные институциональные барьеры имели тенденцию к увеличению (*табл. 8*).

Таблица 8

Сравнительные торговые барьеры регионов Дальнего Востока с США

Регион	Институциональные барьеры			Тарифные барьеры		
	2002–2017	2002–2009	2010–2017	2002–2017	2002–2009	2010–2017
Республика Саха (Якутия)	40,7	46,7	15,1	12,1	5,3	19,0
Камчатский край	803,2	701,3	917,9	2,3	0,6	4,5
Приморский край	334,5	311,6	360,2	-0,6	-0,7	-2,2
Хабаровский край	330,7	341,0	322,2	12,4	13,1	10,2
Амурская область	1058,7	1192,2	938,8	10,3	11,5	9,3
Магаданская область	770,0	552,2	1060,2	1,0	1,6	0,4
Сахалинская область	352,8	138,4	757,7	17,6	14,2	18,5
ЕАО	153,8	130,5	179,1	11,7	13,4	10,0
ЧАО	98,6	70,5	131,4	-5,6	-4,6	-6,8

Источник: расчёты авторов.

По причине территориальной близости, а также специфики торгуемых товаров сравнительные тарифные барьеры только двух регионов Дальнего Востока были ниже корейских – ЧАО и Приморского края. Следует заметить, что американский рынок территориально является наиболее удалённым от крупных торгово-экономических центров Дальнего Востока, тем не менее, импорт инвестиционных товаров из США является критически необходимым элементом развития экономики целого ряда дальневосточных регионов.

Во внешней торговле большинства регионов Дальнего Востока заметную долю формировал также импорт американской сельскохозяйственной продукции. После введения Россией в 2014 г. запрета на поставку на отечественный рынок данного вида товаров из США торговля с американским рынком немного сократилась, что отразилось в росте эффекта границ или его поддержании на высоком уровне. Возможно, при снятии запрета на поставку отдельных товаров в рамках введённого Россией режима контрсанкций доля импорта из США способна увеличиться. С другой стороны, не совсем понятно, какие товары из дальневосточных регионов можно было бы сориентировать на американский рынок, поскольку США производят практически весь перечень экспортных товаров Дальнего Востока, довольно схожих по качественным характеристикам. С этой точки зрения для повышения производительности экспортных отраслей регионов Дальнего Востока существуют определённые препятствия, которые в совокупности выступают в качестве барьера для массового проникновения дальневосточной продукции на рынок США за счёт снижения себестоимости выпускаемой продукции и преодоления тарифных барьеров.

Сравнительные торговые барьеры регионов Дальнего Востока со странами ЮВА

Другим территориально удалённым рынком для регионов Дальнего Востока являются страны ЮВА. Как и в случае с США, эффекты границ со странами ЮВА для всех дальневосточных регионов были выше, чем с Республикой Корея. Наименьшими значениями эффекта границ характеризовался Хабаровский край (*табл. 9*).

Таблица 9

Сравнительный эффект границ регионов Дальнего Востока для торговли со странами ЮВА

Регион	2002–2017		2002–2009		2010–2017	
	значение коэффициента регрессии β_7	адвалорный эквивалент эффекта границ, %	значение коэффициента регрессии β_7	адвалорный эквивалент эффекта границ, %	значение коэффициента регрессии β_7	адвалорный эквивалент эффекта границ, %
Республика Саха (Якутия)	-3,04***	113,6	-1,48**	44,9	-4,59***	214,8
Камчатский край	-9,40***	948,8	-10,15***	1163,5	-8,66***	770,6
Приморский край	-2,40***	82,4	-1,89***	60,5	-2,91***	107,2
Хабаровский край	-0,74**	20,3	-0,86*	24,1	-0,61*	16,6
Амурская область	-7,64***	576,0	-8,73***	785,7	-6,56***	415,9
Магаданская область	-10,00***	1116,1	-7,16***	498,4	-12,83***	2371,7
Сахалинская область	-2,53***	88,1	-0,86*	24,1	-4,19***	185,3
ЕАО	-2,44***	83,8	-2,38*	81,4	-2,49**	86,2
ЧАО	-4,32***	194,7	-0,70*	19,2	-7,94***	628,3

Примечание: * – $p < 0,10$; ** – $p < 0,05$; *** – $p < 0,01$; прочие коэффициенты и робастные значения стандартных ошибок не приводятся; товарооборот между Дальним Востоком и Республикой Корея является основой для сравнительной оценки эффекта границ; тарифный эквивалент эффекта границ рассчитан, исходя из значения $\sigma = 5$.

В торговле со странами ЮВА сравнительные институциональные барьеры превышали тарифные для всех регионов Дальнего Востока (*табл. 10*).

По сравнению со странами СВА неустойчивые и специфичные торговые взаимодействия регионов Дальнего Востока со странами ЮВА существенно влияли на рост эффекта границ, основу которого формировали институциональные барьеры. Наибольшими значениями сравнительных институциональных барьеров с ЮВА характеризовались Магаданская область и Камчатский край. Экспорт из регионов Дальнего Востока в страны ЮВА на протяжении рассматриваемого периода был в основном представлен до 2010 г. отходами и ломом чёрных металлов, далее – эпизодичными поставками каменного угля, нефтепродуктов и продукции промышленной обработки (главным образом военного назначения). Поэтому из всех дальневосточных регионов низкими сравнительными институциональными барьерами со странами ЮВА характеризовался только тот регион, который имел относительно устойчивый товарооборот с данной группой стран – Хабаровский край, несмотря на довольно резкое

снижение товарооборота в 2016–2017 гг. Что касается тарифных барьеров, то они определялись главным образом экспортными пошлинами на нефтепродукты и тарифной нагрузкой на импорт разнообразных товаров.

Таблица 10

Сравнительные торговые барьеры регионов Дальнего Востока со странами ЮВА

Регион	Институциональные барьеры			Тарифные барьеры		
	2002–2017	2002–2009	2010–2017	2002–2017	2002–2009	2010–2017
Республика Саха (Якутия)	103,0	35,2	202,4	10,6	9,7	12,4
Камчатский край	939,7	1153,7	764,0	9,1	9,8	6,6
Приморский край	78,4	57,8	101,7	3,9	2,6	5,5
Хабаровский край	12,4	14,0	11,0	7,9	10,1	5,6
Амурская область	565,6	774,7	406,2	10,4	11,0	9,7
Магаданская область	1115,9	498,2	2371,4	0,2	0,2	0,3
Сахалинская область	80,9	27,2	167,6	7,3	–3,2	17,7
ЕАО	77,0	76,2	77,1	6,8	5,2	9,1
ЧАО	188,9	13,2	622,0	6,2	6,1	6,3

Источник: расчёты авторов.

Потенциал расширения торговли регионов Дальнего Востока со странами АТР

При условии нивелирования сравнительных институциональных барьеров в 2002–2017 гг. доля Приморского и Камчатского краёв, а также Магаданской области в торговле Дальнего Востока со всеми рассматриваемыми странами АТР могла бы увеличиться (табл. 11).

Действительно, морские порты Приморского края выполняют функцию связующего звена для остальных регионов Востока России со странами АТР. С этой точки зрения может наблюдаться наращивание в определённой пропорции товарооборота практически всех дальневосточных регионов, особенно имеющих выход на транссибирскую магистраль. Однако данное положение нуждается в определённом уточнении. В некоторых работах [4; 5] было показано, что текущая структура ориентированных на внешний рынок отраслей экономики Приморского края развита сравнительно слабо. Однако потенциал для усложнения экспортной корзины у Приморского края, наряду с Хабаровским краем, является самым высоким по сравнению с другими дальневосточными регионами. С этой точки зрения существенное снижение различного рода институциональных барьеров во внешней торговле могло бы положительно сказаться на динамике взаимодействия региона со странами АТР.

У Камчатского края, вероятно, нереализованный потенциал в торговле со странами АТР данного региона может быть связан с высокими рисками в создании и развитии производства экспортной продукции морского промысла, недостаточным развитием экспорта разнообразных услуг, которые требуют импорта необходимых инвестиционных товаров, привлечения зарубежных технологий и капитала.

Таблица 11

Текущая и потенциальная региональная структура внешнеторгового оборота Дальнего Востока
(в среднем за 2002–2017 гг.)

Регион	Республика Корея		КНР		Япония		США		Страны ЮВА	
	1	2	1	2	1	2	1	2	1	2
Республика Саха (Якутия)	1,1	1,1	3,8	3,3	2,4	1,7	14,7	4,9	2,2	2,6
Камчатский край	3,5	3,5	2,6	3,6	1,7	2,9	0,8	1,8	0,6	3,5
Приморский край	17,8	17,8	48,7	50,8	18,0	23,1	20,7	21,4	33,7	35,2
Хабаровский край	5,8	5,8	19,5	15,4	4,6	4,8	10,1	10,4	28,3	18,6
Амурская область	0,2	0,2	7,4	5,6	0,2	0,3	1,0	2,8	0,2	0,8
Магаданская область	1,3	1,3	0,4	0,7	0,7	0,9	5,5	11,3	0,3	2,3
Сахалинская область	70,0	69,9	15,6	19,1	71,8	65,8	41,2	44,5	34,5	36,5
ЕАО	0,1	0,1	1,1	0,8	0,4	0,3	0,6	0,3	0,1	0,1
ЧАО	0,2	0,2	0,9	0,7	0,1	0,3	5,4	2,5	0,2	0,3

Примечание: 1 – текущая региональная структура внешнеторгового оборота Дальнего Востока; 2 – перспективная региональная структура внешнеторгового оборота Дальнего Востока при условии нивелирования сравнительных институциональных барьеров.

Экономика Магаданской области тесно связана с отечественным рынком во многом благодаря специфике реализации добываемых на территории региона драгоценных металлов. Поэтому вполне возможно, что в случае некоторого изменения товаропотоков от отечественного рынка в пользу зарубежных, а также диверсификации региональной экономики торговля Магаданской области со всеми странами АТР могла бы увеличиться.

Что касается остальных регионов Дальнего Востока, то в среднем за 2002–2017 гг. экономика Сахалинской области имела потенциал для увеличения доли в товарообороте макрорегиона с КНР, США и странами ЮВА; Хабаровского края – с Японией и США; Республики Саха (Якутия) – со странами ЮВА; Амурской области – с Японией, США и странами ЮВА; ЕАО и ЧАО – со странами ЮВА. При этом следует заметить, что указанные оценки могут отражать только долгосрочный потенциал расширения торговли регионов Дальнего Востока со странами АТР, вероятно, в условиях привлечения зарубежного капитала и современных технологий, а также снижения различного рода рисков.

Изменение товарооборота со странами АТР для дальневосточных регионов в случае существенного сокращения сравнительных институциональных барьеров могло бы быть довольно дифференцированным. Среди дальневосточных регионов максимальное увеличение товарооборота с КНР по сравнению с текущими значениями могло бы наблюдаться для Магаданской области (в 2,6 раза), с Республикой Корея¹ – для ЕАО (в 1,7 раза), с Японией – для ЧАО (в 4,3 раза), с США – для Амурской области (в 11,6 раза), со странами ЮВА – вновь для

¹ Несмотря на принятие для сравнения в качестве базового показателя наименьшего значения эффекта границ для всего Дальнего Востока с Республикой Корея, для некоторых дальневосточных регионов, к которым, в частности, относится ЕАО, эффект границ с другими странами АТР (в частности, с КНР), был ниже, чем для торговых взаимосвязей с корейским рынком.

Магаданской области (в 12,2 раза). При нивелировании сравнительных институциональных барьеров в целом для Дальнего Востока в наибольшей степени (в 4,2 раза) может пропорционально увеличиться товарооборот с американской экономикой (табл. 12).

Таблица 12

Потенциал расширения торговли регионов Дальнего Востока при нивелировании сравнительных институциональных барьеров (в среднем за 2002–2017 гг.)

Территория/регион	Республика Корея		КНР		Япония		США		Страны ЮВА	
	1	2	1	2	1	2	1	2	1	2
Республика Саха (Якутия)	1,04	2	1,16	37	1,00	0	1,41	38	2,03	16
Камчатский край	1,00	0	1,81	370	2,46	415	9,03	122	10,40	109
Приморский край	1,00	0	1,38	536	1,83	419	4,35	213	1,78	89
Хабаровский край	1,00	0	1,04	35	1,49	93	4,31	150	1,12	17
Амурская область	1,36	3	1,00	0	1,68	11	11,59	77	6,66	10
Магаданская область	1,00	0	2,60	208	1,86	201	8,70	1602	12,16	150
Сахалинская область	1,00	0	1,63	1098	1,31	2426	4,53	1745	1,81	365
ЕАО	1,69	12	1,00	0	1,00	0	2,54	30	1,77	3
ЧАО	1,00	0	1,06	56	4,28	344	1,99	625	2,89	41
Дальний Восток в целом	1,00	1	1,33	292	1,43	374	4,20	306	1,71	74

Примечание: 1 – отношение потенциальных к текущим значениям внешнеторгового оборота (текущие значения = 1); 2 – разница между потенциальными и текущими значениями товарооборота (на душу населения, долларов).

Наибольшими значениями среднегодового прироста торговли со странами АТР при снижении сравнительных институциональных барьеров могут характеризоваться две региональные экономики: Приморский край (для торговли с КНР) и Сахалинская область (для торговли с другими странами субглобального региона). При этом по среднедушевым значениям потенциального увеличения торговли со всеми рассматриваемыми странами АТР безусловным лидером является Сахалинская область (табл. 12). С этой точки зрения в большем выигрыше от снижения институциональных барьеров оказывается регион с малой численностью населения и изначально большим потоком экспорта с низкой добавленной стоимостью. Также это было характерно для Магаданской области, Камчатского края и отчасти ЧАО, которые так же, как и Сахалинская область, имели потенциал к заметному увеличению среднедушевых значений товарооборота со странами АТР.

В соответствии с расчётами не имеющие выхода к морям Тихого океана дальневосточные регионы – Республика Саха (Якутия), Амурская область и ЕАО – характеризовались наименьшим сравнительным потенциалом для расширения торговли со странами АТР по причине тесных связей с отечественным рынком и специфики торговли с зарубежными рынками. Экономика Республики Саха (Якутия) ориентирована на торговлю со странами Европейского союза, Амурской области и ЕАО – на КНР (эффект границ с данной страной выступал в качестве базового показателя для оценки потенциала этих регионов).

Что касается Хабаровского края, то данный регион можно охарактеризовать как имеющий средний потенциал для расширения торговли со странами АТР: низкие среднедушевые значения для торговли со странами ЮВА и КНР, средние – с Японией, высокие – с США. Говоря иначе, экономика Хабаровского края с точки зрения анализируемых процессов находилась между группами регионов с высоким и низким сравнительными потенциалами расширения торговли со странами АТР.

Необходимо также заметить, что в целом экспорт дальневосточных регионов является рентабельным, а успешное текущее и потенциальное продвижение продукции могли бы получить те регионы, которые имеют низкую численность населения и высокий досанкционный приток прямых иностранных инвестиций в добывающие отрасли. В свою очередь, сравнительно большие объёмы рентного экспорта, привлечённый иностранный капитал, а также дотации из федерального бюджета, расходуемые на инвестирование и потребление, способствуют расширению поставок импортных товаров в дальневосточные регионы.

Заключение

Дальний Восток состоит из совокупности региональных экономик, которые дифференцированно взаимодействуют со странами АТР и характеризуются отличающимися торговыми барьерами, что обуславливает видимые расхождения в их соотношении при том, что для большинства дальневосточных регионов полученные оценки указали на наличие прямой связи между эффектом границ и расстоянием между торгующими сторонами, а сравнительные эффекты границ для торговли с Китаем имели тенденцию к ослаблению. Также при торговых взаимодействиях с США и странами ЮВА для всех регионов Дальнего Востока было характерно значительное превышение сравнительных институциональных барьеров над тарифными. Возможно, существует определённый барьер в производительности для традиционных отраслей регионов Дальнего Востока, который не позволяет снизить себестоимость продукции для её массовых поставок на рынки территориально удалённых от макрорегиона стран АТР.

В соответствии с расчётами по потенциалу расширения торговли со странами АТР выделялись, как минимум, две группы дальневосточных регионов. К первой группе, характеризующейся большим выигрышем от снижения институциональных барьеров, относились регионы с малой численностью населения, а также изначально большим среднедушевым потоком экспорта с низкой добавленной стоимостью (Сахалинская область, Камчатский край, Магаданская область и ЧАО). Также к первой группе может быть отнесён Приморский край, крупнейшие морские порты которого выполняют роль транспортного-логистического центра для остальных регионов Дальнего Востока с точки зрения их торговых взаимодействий со странами АТР.

Ко второй группе, которая может получить самый меньший выигрыш от снижения взаимных институциональных барьеров по причине тесных связей с отечественным рынком и специфики торговли с зарубежьем, относятся внутренние регионы Дальнего Востока: Республика Саха (Якутия), Амурская область и ЕАО. Возможно, снижение тарифных барьеров могло бы быть наиболее предпочтительным для данных регионов для целей наращивания стоимостных объёмов торговли со странами АТР: создание инфраструктуры для взаимодействия с КНР, вероятно, будет способствовать росту интенсивности взаимодействий этих регионов с китайским рынком.

Хабаровский край находился между регионами с высоким и низким сравнительными потенциалами расширения торговли со странами АТР. С этой точки зрения экономика данного региона находилась в довольно нестабильном положении: в случае существенного снижения торговых барьеров какого-либо значимого отклика со стороны секторов, производящих торгу-

емые товары в данном регионе, может не последовать, вероятно, по причине их структурных особенностей. Хотя с точки зрения потенциала усложнения экспортной корзины [5] Хабаровский край всё же обладал определённым потенциалом для расширения торговых взаимосвязей с зарубежными странами. При этом нельзя исключать, что в данном случае может иметь не последнее значение соотношение экспортных отраслей и импортозамещающих (ориентированных на внутренний рынок).

При некоторых исключениях наблюдаемые различия во внешней торговле между регионами отчасти могли бы объясняться дифференциацией в номенклатуре торгуемых товаров, а не в их агрегированных стоимостных объёмах [17], то есть более крупные региональные экономики могли бы экспортировать более широкий диапазон продукции. И при прочих равных условиях силы экономического притяжения могли бы быть выражены тем больше, чем выше роль торговли дифференцированными товарами [12].

Другим аспектом является качество институтов. Страны, институты которых лучше обеспечивают исполнение контрактов, относительно больше экспортируют в секторах интенсивного использования контрактов¹. Причём этот эффект довольно значителен, превышая по величине суммарное влияние запасов труда и капитала в экспорте [20; 22]. Говоря иначе, ключевым является качество правовых институтов [1]. Страны со слабыми правовыми системами, к которым относится Россия, страдают от более высоких издержек в тех секторах, где важны договорные отношения. В свою очередь, страны с более качественными институтами обеспечения исполнения контрактов относительно много экспортируют продукции отраслей со сравнительно высокими долями факторов, использование которых происходит в рамках контрактных отношений. Возможно, это обстоятельство также мешает крупным и более сложным экономикам Дальнего Востока расширять торговое сотрудничество с зарубежными странами.

Роль торговли с зарубежными странами (со странами АТР в частности) является для дальневосточных регионов важным элементом функционирования их экономик. При этом, несмотря на единое национальное экономическое и институциональное пространство, сохранение застойной конструкции региональных экономик в условиях отсутствия тесной привязки к глобальным и субглобальным рынкам технологий и капитала, а также высокие риски, связанные с системой хозяйствования, низким качеством администрирования и правоприменения, способны создать определённые барьеры для развития экономики Дальнего Востока. С этой точки зрения дальнейшие исследования авторов в рамках данной тематики могут быть связаны с изучением потенциала расширения номенклатуры торгуемых товаров и более детальным анализом влияния качества институтов на взаимодействия Дальневосточного макрорегиона с глобальными рынками.

Список литературы

1. Григорьев Л., Курдин А. Нерешённый вопрос легитимности частной собственности в России // Вопросы экономики. 2016. № 1. С. 36–62.
2. Изард У. Методы регионального анализа: введение в науку о регионах. М.: Прогресс, 1966. 660 с.
3. Изотов Д.А., Тошков К.И. Взаимодействие Дальнего Востока со странами АТР: оценка институциональных и тарифных барьеров торговли // Пространственная экономика. 2019. Том 15. № 3. С. 20–45.
4. Кадочников С.М., Федюнина А.А. Влияние связанного разнообразия экспорта на экономическое развитие регионов России // Вопросы экономики. 2013. № 9. С. 128–149.

¹ Чем сложнее отрасль, тем более интенсивные в ней контракты. В данном случае речь идёт об отраслях с глубокой переработкой, созданием различного рода сложных, в том числе инновационных, продуктов.

5. Любимов И.Л., Гвоздева М.А., Казакова М.В., Нестерова К.В. Сложность экономики и возможность диверсификации экспорта в российских регионах // Журнал Новой экономической ассоциации. 2017. № 2 (34). С. 94–122.
6. Anderson J.E. A Theoretical Foundation for the Gravity Equation // American Economic Review. 1979. Vol. 69. № 1. Pp. 106–116.
7. Anderson J.E., van Wincoop E. Gravity with Gravitas: A Solution to the Border Puzzle // American Economic Review. 2003. Vol. 93. № 1. Pp. 171–192. DOI: 10.1257/00028280321455214
8. Baier S.L., Bergstrand J.H. Bonus vetus OLS: A Simple Method for Approximating International Trade-Cost Effects Using the Gravity Equation // Journal of International Economics. 2009. Vol. 77. № 1. Pp. 77–85. DOI: 10.1016/j.jinteco.2008.10.004
9. Bergstrand J.H. The Gravity Equation in International Trade: Some Microeconomic Foundations and Empirical Evidence // Review of Economics and Statistics. 1985. Vol. 67. № 3. Pp. 474–481. DOI: 10.2307/1925976
10. De Souza L.V. An Initial Estimation of the Economic Effects of the Creation of the EurAsEC Customs Union on Its Members. URL: <http://siteresources.worldbank.org/INTPREMNET/Resources/EP47.pdf> (дата обращения: 28.10.2019).
11. Hausmann R., Hwang J., Rodrik D. What You Export Matters // Journal of Economic Growth. 2007. Vol. 12. № 1. Pp. 1–25. DOI: 10.1007/s10887-006-9009-4
12. Helpman E. Imperfect Competition and International Trade: Evidence from Fourteen Industrial Countries // Journal of the Japanese and International Economies. 1987. Vol. 1. № 1. Pp. 62–81. DOI: 10.1016/0889-1583(87)90027-X
13. Helpman E. Understanding Global Trade. Cambridge, MA: The Belknap Press of Harvard University Press, 2011. 232 p.
14. Helpman E., Krugman P. Market Structure and Foreign Trade: Increasing Returns, Imperfect Competition, and the International Economy. Cambridge, MA: MIT Press, 1985. 285 p.
15. Hovhanesian H., Manasyan H. South Caucasus – People’s Republic of China Bilateral Free Trade Agreements: Why It Matters. URL: http://aric.adb.org/pdf/workingpaper/WP125_South_Caucasus_Hovhanesian_Manasyan.pdf (дата обращения: 28.10.2019).
16. Huchet-Bourdon M., Le Mouël C., Vijil M. The Relationship between Trade Openness and Economic Growth: Some New Insights on the Openness Measurement Issue // World Economy. 2018. Vol. 41. № 1. Pp. 59–76. DOI: 10.1111/twec.12586
17. Hummels D., Klenow P.J. The Variety and Quality of a Nation’s Exports // American Economic Review. 2005. Vol. 95. № 3. Pp. 704–723. DOI: 10.1257/0002828054201396
18. Hummels D.L., Lugovskyy V., Skiba A. The Trade Reducing Effects of Market Power in International Shipping // Journal of Development Economics. 2009. Vol. 89. № 1. Pp. 84–97. DOI: 10.1016/j.jdevco.2008.05.001
19. Karkanis D. International Migration and Export Flows: Evidence from the People’s Republic of China // East Asian Economic Review. 2019. Vol. 23. № 3. Pp. 311–329. DOI: 10.11644/EAER.2019.23.3.365
20. Levchenko A.A. Institutional Quality and International Trade // The Review of Economic Studies. 2007. Vol. 74. № 3. Pp. 791–819. DOI: 10.1111/j.1467-937X.2007.00435.x
21. Ma J., Shi J., Luo D., Che Y. Effect of Trade Openness on Regional Economic Growth in China: Revisiting the Discussion // Applied Economics Letters. 2019. Vol. 26. № 16. Pp. 1313–1316. DOI: 10.1080/13504851.2018.1558331
22. Nunn N. Relationship-Specificity, Incomplete Contracts and the Pattern of Trade // Quarterly Journal of Economics. 2007. Vol. 122. № 2. Pp. 569–600. DOI: 10.1162/qjec.122.2.569

23. Urry J. Offshoring. Cambridge, UK: Polity, 2014. 212 p.
24. Xing Y. Rising Wages, Yuan's Appreciation and China's Processing Exports // *China Economic Review*. 2018. Vol. 48. Pp. 114–122. DOI: 10.1016/j.chieco.2017.04.002

References

1. Grigoryev L., Kurdin A. Unresolved Issue of Private Property Legitimacy in Russia. *Voprosy ekonomiki* [Economic Issues]. 2016. No. 1. Pp. 36–62. DOI: 10.32609/0042-8736-2016-1-36-62 (In Russian)
2. Isard W. *Methods of Regional Analysis: An Introduction to Regional Science*. Moscow. 1966. 660 p. (In Russian)
3. Izotov D.A., Tochkov K.I. Interaction of the Russian Far East with the Countries of the Pacific Rim: Evaluating Institutional and Tariff Trade Barriers. *Prostranstvennaya ekonomika = Spatial Economics*. 2019. Vol. 15. No. 3. Pp. 20–45. DOI: 10.14530/se.2019.3.020-045 (In Russian)
4. Kadochnikov S., Fedyunina A. The Impact of Related Variety in Export on Economic Development of Russian Regions. *Voprosy ekonomiki* [Economic Issues]. 2013. No. 9. Pp. 128–149. DOI: 10.32609/0042-8736-2013-9-128-149 (In Russian)
5. Lyubimov I.L., Gvozdeva M.A., Kazakova M.V., Nesterova K.V. Economic Complexity of Russian Regions and their Potential to Diversify. *Zhurnal Novoy ekonomicheskoy assotsiatsii* [The Journal of the New Economic Association]. 2017. No. 2. Pp. 94–122. (In Russian)
6. Anderson J.E. A Theoretical Foundation for the Gravity Equation. *American Economic Review*. 1979. Vol. 69. No.1. Pp. 106–116.
7. Anderson J.E., van Wincoop E. Gravity with Gravitas: A Solution to the Border Puzzle. *American Economic Review*. 2003. Vol. 93. No. 1. Pp. 171–192. DOI: 10.1257/000282803321455214
8. Baier S.L., Bergstrand J.H. *Bonus vetus* OLS: A Simple Method for Approximating International Trade-Cost Effects Using the Gravity Equation. *Journal of International Economics*. 2009. Vol. 77. No. 1. Pp. 77–85. DOI: 10.1016/j.jinteco.2008.10.004
9. Bergstrand J.H. The Gravity Equation in International Trade: Some Microeconomic Foundations and Empirical Evidence. *Review of Economics and Statistics*. 1985. Vol. 67. No. 3. Pp. 474–481. DOI: 10.2307/1925976
10. De Souza L.V. *An Initial Estimation of the Economic Effects of the Creation of the EurAsEC Customs Union on Its Members*. Available at: <http://siteresources.worldbank.org/INTPREMNET/Resources/EP47.pdf> (accessed 28 October 2019).
11. Hausmann R., Hwang J., Rodrik D. What You Export Matters. *Journal of Economic Growth*. 2007. Vol. 12. No. 1. Pp.1–25. DOI: 10.1007/s10887-006-9009-4
12. Helpman E. Imperfect Competition and International Trade: Evidence from Fourteen Industrial Countries. *Journal of the Japanese and International Economies*. 1987. Vol. 1. No. 1. Pp. 62–81. DOI: 10.1016/0889-1583(87)90027-X
13. Helpman E. *Understanding Global Trade*. Cambridge, MA: The Belknap Press of Harvard University Press, 2011. 232 p.
14. Helpman E., Krugman P. *Market Structure and Foreign Trade: Increasing Returns, Imperfect Competition, and the International Economy*. Cambridge, MA: MIT Press, 1985. 285 p.
15. Hovhanesian H., Manasyan H. *South Caucasus – People's Republic of China Bilateral Free Trade Agreements: Why It Matters*. Available at: http://aric.adb.org/pdf/workingpaper/WP125_South_Caucasus_Hovhanesian_Manasyan.pdf (accessed 28 October 2019).
16. Huchet-Bourdon M., Le Mouél C., Vijil M. The Relationship between Trade Openness and Economic Growth: Some New Insights on the Openness Measurement Issue. *World Economy*. 2018. Vol. 41. No. 1. Pp. 59–76. DOI: 10.1111/twec.12586

17. Hummels D., Klenow P.J. The Variety and Quality of a Nation's Exports. *American Economic Review*. 2005. Vol. 95. No. 3. Pp. 704–723. DOI: 10.1257/0002828054201396
18. Hummels D.L., Lugovskyy V., Skiba A. The Trade Reducing Effects of Market Power in International Shipping. *Journal of Development Economics*. 2009. Vol. 89. No. 1. Pp. 84–97. DOI: 10.1016/j.jdeveco.2008.05.001
19. Karkanis D. International Migration and Export Flows: Evidence from the People's Republic of China. *East Asian Economic Review*. 2019. Vol. 23. No. 3. Pp. 311–329. DOI: 10.11644/KIEP.EAER.2019.23.3.365
20. Levchenko A.A. Institutional Quality and International Trade. *The Review of Economic Studies*. 2007. Vol. 74. No. 3. Pp. 791–819. DOI: 10.1111/j.1467-937X.2007.00435.x
21. Ma J., Shi J., Luo D., Che Y. Effect of Trade Openness on Regional Economic Growth in China: Revisiting the Discussion. *Applied Economics Letters*. 2019. Vol. 26. No. 16. Pp. 1313–1316. DOI: 10.1080/13504851.2018.1558331
22. Nunn N. Relationship-Specificity, Incomplete Contracts and the Pattern of Trade. *Quarterly Journal of Economics*. 2007. Vol. 122. No. 2. Pp. 569–600. DOI: 10.1162/qjec.122.2.569
23. Urry J. Offshoring. Cambridge, UK: Polity, 2014. 212 p.
24. Xing Y. Rising Wages, Yuan's Appreciation and China's Processing Exports. *China Economic Review*. 2018. Vol. 48. Pp. 114–122. DOI: 10.1016/j.chieco.2017.04.002

■ ■ ■
Для цитирования:

Изотов Д.А., Тошков К.И. Оценка потенциала расширения торговых взаимодействий регионов Дальнего Востока со странами АТР // Регионалистика. 2019. Т. 6. № 5. С. 6–30. DOI: [10.14530/reg.2019.5.6](https://doi.org/10.14530/reg.2019.5.6)

For citing:

Izotov D.A., Tochkov K.I. Trade Interactions between the Russian Far East Regions and Asia-Pacific Countries: Assessment of Potential. *Regionalistica* [Regionalistics]. 2019. Vol. 6. No. 5. Pp. 6–30. (In Russian). DOI: [10.14530/reg.2019.5.6](https://doi.org/10.14530/reg.2019.5.6)